

Milano a portata di mouse

COMUNE DI MILANO E ASSIMPREDIL INSIEME PER UN IMPORTANTE PROGETTO DI COMUNICAZIONE E COMPrensIONE VIA INTERNET DELLO SVILUPPO E DELLE DINAMICHE DI ESPANSIONE PER LA CITTÀ

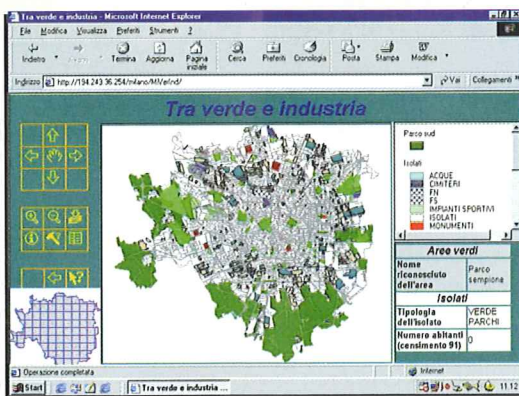
Urban Explorer è la denominazione di un progetto pensato, elaborato e realizzato per consentire ad una utenza allargata e diversificata la conoscenza delle trasformazioni del territorio comunale della città di Milano.

ASSIMPREDIL (Associazione Imprese Edili e Complementari delle Province di Milano e Lodi) ne è stato il promotore, l'Assessorato all'Urbanistica del Comune di Milano nella persona dell'assessore Maurizio Lupi il promotore, il DISET -Politecnico di Milano nella persona della prof.ssa Angela Poletti l'interfaccia scientifico, ESRI ITALIA il partner tecnologico.

I tempi di realizzazione sono stati molto stretti: dal maggio 1999 (nascita dell'idea e definizione dei partner coinvolti) al febbraio 2000, in cui è avvenuta la presentazione del progetto e la sua diffusione, a dimostrazione che la collaborazione tra pubblico e privato può dare ottimi risultati quando ne esistano i presupposti.

Le caratteristiche peculiari del progetto sono molteplici ed innovative, soprattutto per il contesto nazionale e per le potenzialità in esso contenute; prima di tutto il progetto rappresenta il primo tassello tecnologico in grado di promuovere, via Internet e tramite CD-Rom, il primo Urban Center italiano:

quello della città di Milano. L'Urban Center si ispira alle esperienze delle principali città del nord Europa ed è idealmente il luogo dove sono rappresentati in modo strutturato tutti i progetti di trasformazione urbanistica della città, dove possono essere lette le direttrici di sviluppo e si possono conoscere una serie di dati statistici e di informazioni tecniche sui servizi offerti dalla città.



L'Urban Center è logisticamente situato all'interno della galleria Vittorio Emanuele e "virtualmente" presente in Internet, sul sito del Comune di Milano, accessibile pertanto da tutto il mondo.

L'Urban Center darà la percezione delle dinamiche di trasformazione urbana rendendo visibile il potenziale economico della città, fornendo ai grandi investitori, italiani e stranieri, che si rivolgono alla città, le informazioni di cui hanno bisogno per adeguare le loro logiche di investimento al contesto.

L'Urban Center, tramite la diffusione della conoscenza del territorio, delle regole che ne consentono la utilizzazione, delle forme che assume in seguito agli interventi dell'uomo, degli effetti positivi e negativi che da questi conseguono, sod-

disfa l'esigenza primaria dell'oggi: effettuare delle scelte consapevoli e condivise, consentendo a molte categorie di operatori professionali di agire correttamente.

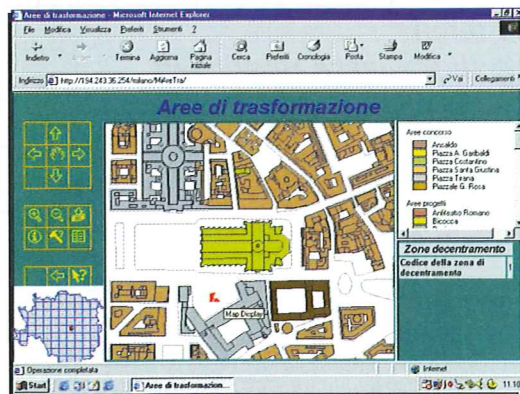
La rappresentazione della realtà territoriale, partendo da una cartografia informatizzata della città di Milano, non poteva essere realizzata che in accordo con il primo gestore del territorio, il Comune di Milano. Attivare la possibilità di accedere alle informazioni sul territorio della città attraverso uno strumento immediato e flessibile come quello oggi offerto dalla tecnologia informatica ed in particolare dall'utilizzo dei sistemi informativi territoriali, non ha voluto solo essere un mettersi al

passo con i tempi ma è stato soprattutto fare uno sforzo di sintesi strategica delle numerosissime informazioni che l'Amministrazione Comunale, ma non solo, possiede consentendone una lettura ed una analisi immediata e aggiornata.

L'idea di un "Plastico Virtuale" e di un reale "Navigatore" cartografico non può prescindere dall'uso delle tecnologie "GeoWeb" che sono attualmente in fortissima evoluzione e che hanno richiesto all'interno del progetto la presenza del partner tecnologico.

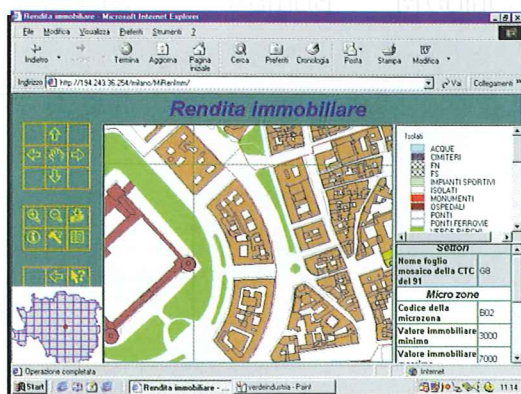
Il progetto ha dovuto raccogliere e uniformare una ricca cartografia vettoriale di base in scala 1/2000 con proiezione Gauss-Boaga dedotta dalla Carta Tecnica Comunale, strutturandola con standard GIS e definendo con l'ente i primi principi di metadato della banca dati del Comune. Il risultato ottenuto è un sito Internet GeoWeb consultabile dall'11 Febbraio 2000 all'indirizzo Internet www.comune.milano.it nella sezione Urban Explorer. Il sito è diviso in 4 parti che facilitano ricerca e consultazione; queste sono: *tra verde e industria*, *servizi a scala urbana e metropolitana*, *rendita immobiliare*, *aree di trasformazione*. Le viste strutturate facilitano la lettura del territorio.

Tra Verde e Industria permette di navigare nell'informazione relativa ad



Un sistema...
molte interfacce!

- GPS e DGPS
- Distanziometro Laser
- Stazione Totale
- Binocolo Digitale
- Input Manuale



aree dismesse, aree industriali, ed aree verdi. Le aree dismesse richiamano potenzialità trasformatrice (talune già sono in atto) e danno conto della disponibilità di aree centrali o semicentrali per le trasformazioni future.

La vista dedicata ai servizi a scala Urbana e Metropolitana permette di localizzare i principali servizi offerti nella città per aree. Ospedali, ASL, Farmacie, Stazioni Metropolitane e Stazioni del Passante ferroviario, Scuole e Supermercati sono i servizi primari segnalati.

La Rendita Immobiliare fornisce indicazioni sui valori immobiliari dell'intera Milano parametrizzati per microzona catastale, ossia per ambito di aggregazione dei fogli catastali, in modo tale che è individuabile anche il numero del foglio del catasto corrispondente all'indirizzo del singolo edificio.

Le Aree di Trasformazione sono indubbiamente la "vista" più suggestiva, in assoluto, del progetto. Permette infatti una visualizzazione immediata e georeferenziata dei progetti che stanno trasformando la metropoli permettendo al cittadino di conoscere e partecipare ai processi di trasformazione, comprendendo le dinamiche di evoluzione della città. Sono molto interessanti poi, le informazioni sulla cantieristica pubblica "aperta" della città con le indicazioni delle date di inizio e chiusura dei cantieri e di altri dati ad essi relativi.

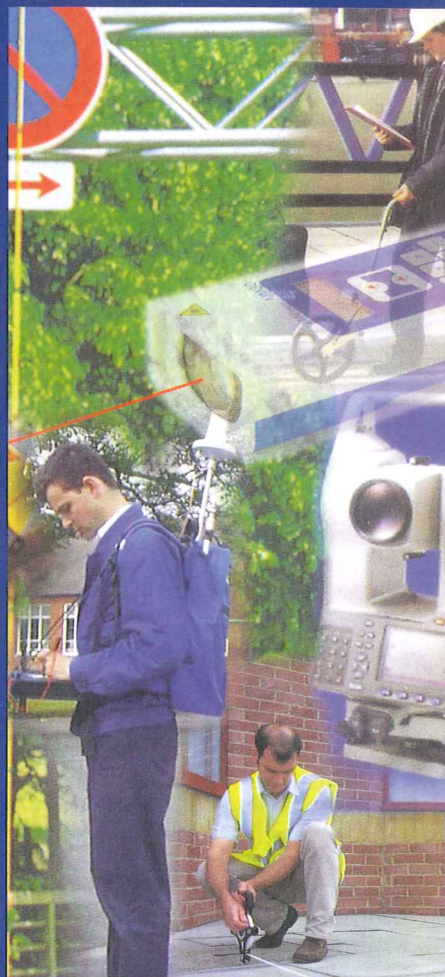
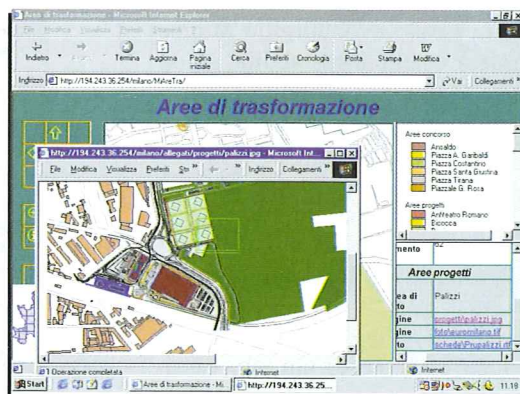
La scelta tecnologica di un sito GeoWeb permette di sfruttare le caratteristiche proprie dei sistemi

GIS permettendo di interrogare le informazioni geografiche, "carotare" l'informazione (cioè leggere più strati informativi territoriali contemporaneamente), fare ricerche per indirizzo, eseguire zoom e spostarsi sulle carte in modo assolutamente continuo e dinamico. Allo stesso tempo è possibile visualizzare schede, immagini e scaricare file di animazione tridimensionali. La scelta tecnologica non prevede

volontariamente installazione di Plug In, così che chiunque può da subito leggere e interrogare l'informazione. L'informativa On-Line dà inoltre il privilegio di un aggiornamento tempestivo dell'informativa.

Chi invece vuole effettuare uno studio professionale dell'area comunale ha la possibilità di accedere alle banche dati tramite un CD-Rom, acquistabile ad un costo "politico", che contiene tutti i livelli vettoriali presenti nel sito. I livelli informativi disponibili sono ventinove e i principali sono i seguenti: Isolati (incluso numero di abitanti al censimento 91), Edifici (C.T.C. del '91 con alcuni adeguamenti), Viario semplificato, Numeri Civici, Microzone (con i valori immobiliari), Settori (della C.T.C.), Catasto (fogli d'insieme), Farmacie, Scuole Pubbliche, ASL, Linee Metropolitane, Passante Ferroviario, Stazioni Metropolitana, Aree PIR (Programmi Integrati di Recupero), Aree PRU (Programmi di Riquilibratura Urbana), Aree Concorsi, Aree Verdi, Area Parco Agricolo SUD.

ARCH. EMILIO MISURIELLO



midasGIS, la soluzione
completa, una risposta a
molte domande.

SOKKIA S.r.l.

Via Alserio, 22 - 20159 MILANO
Tel. 02 66.803.803 - Fax 02 66.803.804
e-mail/ info@sokkia-italy.com